

BRM124 三浦 200 試走レポート

試走日:2026 年 1 月 10 日(土) 7:00 スタート 出走時気温:2°C

試走者: AJ たまがわ Tony

2026 年 BRM200km の新コースの一つとなります。試走の結果、コース走行にあたり
気がついたポイントや見どころをまとめてみたいと思います。

【サマリー】

・二子玉川から横浜、横須賀経由で三浦半島の外周を周り、三崎から湘南海岸を江ノ
島まで走ります。そこから藤沢、座間から相模原へと北上し尾根幹線で戻って来るル
ートです。

・コントロール 1～3 は写真撮影、4～ゴールはコンビニでのレシート取得による通過
証明となります。コントロール 4 はスタート後 120km 以上先になりますので、そこま
での補給は経路沿いのコンビニや商店などで調達するか、補給を携帯する等適宜対応
するようにしてください。

・経路上あるいは経路近くには観光名所や絶景ポイントもありますので、時間に余裕
があるようでしたら是非併せてお楽しみください。

・アベレージを稼ぐコースというよりも少しずつ名所に寄ることもできる観光コースに近いです。最高標高は低いですが、観光地近くや一部市街地通過もあり、渋滞区間があり得ると、信号峠ほどではないも所々信号で止まることがあるので、急がずに時間的な余裕を持ちつつ、かつしっかり補給しながらのライドをお勧めします。

【走行留意点やポイント】

キューシート(以降 QS)に重複記載している内容もありますが、ご一読いただければ幸いです。キューシート Ver1.4 の番号に準拠しています。

QS#5 以降#13 国道 1 号までの区間は信号のない横断歩道での歩行者に注意してください。合わせて前車に追突しないよう車間距離を確保してください。

また 7 時出発の方は太陽が進行方向に見え隠れする時間帯ですので注意するとともに、灯火類で自動車等から良く見えるようにしてください。



#13 国道 1 号線(第二京浜) 交通量が多いので注意して走行してください

#18 この先トンネルには入らず、地上部を走りみなとみらい方向へ行くようにしてください。また道路上のオレンジ色のポールにも気をつけて走行してください。



#23 右折後この谷戸坂を登ると最初のコントロールです



#26 右折後しばらくは山手本通りの異国情緒をお楽しみください（追突注意）



#27、#33 国道 16 号 交通量が多いので注意して走行してください

#34 左折後最初の信号交差点を左に行くと三笠公園があります。お手洗いあり。



#36 コントロール 2 黒船像 公園内ロータリーの海側にあります。公園内押し歩きで移動、像の石台には車体を立てかけないようにご配慮をお願いします。



#40 4キロほど先に通称「亜美ちゃん坂」があります。登り切ったあたりからの気持ちの良い雄大な景色もお楽しみください。経路沿い野菜畑の緑も鮮やかです。



#45 三崎港周辺は観光地で歩行者も多いので注意してください。名物のマグロのお店も多いです。お昼時は混んでいるので、時間的に余裕があればお勧めです。こちらの画像はイメージです。



#55 経路左側の絶景ポイントの長者ヶ崎駐車場です。

富士山と江ノ島を背景に撮影することができます。お手洗いもあります。



#56 ここから海沿いの国道 134 号 道路上は駐停車禁止なので写真撮影の際は歩道か

らどうぞ。

特に鎌倉高校前駅周辺は聖地巡礼の人で大混雑のケースもあるのでご注意ください。



#70 このあと米軍基地キャンプ座間の下を通過します。道幅狭く、途中に工事の交互

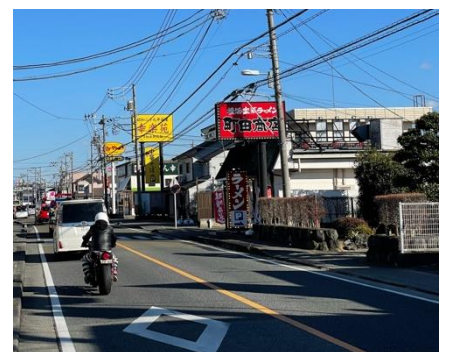
通行信号もあるため注意してください。兵隊さんが見えないようガードがあります。



#77 右折し小倉橋を渡ります。

相模原市の自転車横断幕はここを左折するとすぐにありますが、寄られる方はUターンの際、他の車に十分注意してください。

ここから#81 の先までは 2020 年の五輪ロードレースのコースとなります。途中には全世界に中継されたラーメン屋群も経路上右側に見ることができます。



#85 南多摩尾根幹線道路(通称 尾根幹)の最高地点です。ここからずっとダウンヒルでは無く、下り基調ながらもゆるやかなアップダウンがあります。下りのスピードに気をつけつつお願いします。

【各コントロール通過時刻と交通状況】

プラン等検討用のご参考のために試走時の各コントロール通過時間と試走時の状況を記載します。スタートは 7:00 でした。

コントロール 1 8:37

コントロール 2 10:35

コントロール 3 12:16

コントロール 4 14:34

コントロール 5 17:02

ゴール 19:36

コースとしては勾配 15%のような激坂は無く、かなり平地区間が多い印象でした。それでも獲得標高は手元では 1500m 程度となりました。

試走当日は横須賀を超えたあたりから南西の風が強くなり、特に三浦半島南側及び湘南の海沿いは強風のためかなりペースが抑えられました。一方三浦半島を北上の際は追い風の恩恵がありました。

また試走時は江ノ島のコントロール 4 以降#63 作橋の後 JR 線を越えるあたり、そして#66 柏ヶ谷交差点から先で渋滞がありました。

以上となります。

皆様当日は是非安全第一でこの時期ならではのサイクリングをお楽しみください。